

Til  
**Fagforbundet Fag og Arbejde (FOA)**

Dokumenttype  
**Rapport**

Dato  
**Maj, 2017**

# **DAGPLEJEN SOM TILBUD TIL BØRN I SOCIALT UD- SATTE POSITIONER**

## **- DET KOMMUNALE PERSPEKTIV**



# **DAGPLEJEN SOM TILBUD TIL BØRN I SOCIALT UDSATTE POSITIONER - DET KOMMUNALE PERSPEKTIV**

## INDHOLD

<b>1.</b>	<b>BAGGRUND OG FORMÅL</b>	<b>1</b>
<b>2.</b>	<b>HOVEDRESULTATER</b>	<b>2</b>
<b>3.</b>	<b>UNDERSØGELSESDSIGN</b>	<b>3</b>
3.1	Datagrundlag	3
3.2	Social udsathed	3
<b>4.</b>	<b>UNDERSØGELSENS RESULTATER</b>	<b>4</b>
4.1	Det kommunale blik på dagplejen som dagtilbud	4
4.2	Dagplejen som dagtilbud til børn i socialt udsatte positioner	5
4.3	Kompetenceudvikling og efteruddannelse af dagplejen	8

## 1. BAGGRUND OG FORMÅL

Andelen af børn, som indskrives i dagpleje frem for vuggestue, har været stødt faldende over det seneste årti<sup>1</sup>. Dette ses på trods af, at dagplejen over samme periode generelt har udviklet sig til at være et tidssvarende pædagogisk dagtilbud for de yngste børn, hvor der er fokus på løbende kompetenceudvikling og sparring med dagplejepædagoger for herved at sikre et højt fagligt niveau i arbejdet med børnene.

Nogle børn i socialt udsatte positioner vil have et øget behov for overskuelige og trygge rammer. Dagplejen er som dagtilbud netop indrettet efter disse principper og kan ofte tilbyde både barn og forældre en stabil kontakt, hvor der kan være mere tid til det enkelte barn. I en undersøgelse af dagplejens arbejde med udsatte børn fra 2009 fremhæves det, at dagplejen rummer en lang række potentialer ift. denne gruppe børn, men dog påpeges det også, at dagplejerne selv oplever udfordringer i forhold til at kunne kvalificere arbejdet med socialt udsatte børn (Jensen, 2009<sup>2</sup>). Der er altså fund, der peger på, at dagplejer og dagplejepædagoger oplever, at dagplejen kan spille en særlig rolle for børn i udsatte positioner, men at det samtidig kræver de rette rammer.

På den baggrund har Rambøll på vegne af FOA i foråret 2017 undersøgt det kommunale perspektiv på dagplejen som dagtilbud i dag og i fremtiden med særligt fokus på dagplejen som tilbud til børn i socialt udsatte positioner. Formålet med undersøgelsen er at opnå viden om:

- De kommunale erfaringer, strategier og prioriteringer i forhold til at anvende dagplejen som et "skærmet" dagtilbud til de yngste udsatte børn.
- Under hvilke betingelser dagplejen forventes at skabe bedre rammer for socialt udsatte børn.
- Hvordan der arbejdes med at udvikle den pædagogiske praksis i dagplejen.

---

<sup>1</sup> KORA (2012): Sådan passer kommunerne børn.

<sup>2</sup> Jensen, B. (2009). Udsatte børn i dagplejen. En undersøgelse af viden, hverdagsliv og udviklingsmuligheder. København: Danmarks Pædagogiske Universitetsforlag.

## 2. HOVEDRESULTATER

Indledningsvist opsummeres de væsentlige konklusioner fra undersøgelsen.

### Boks 2.1 Undersøgelsens resultater

- 63 % af de danske kommuner tilbyder særlige dagplejetilbud til børn i udsatte positioner, og 15 % har en egentlig basisdagpleje.
- I 72 % af kommunerne opleves det, i nogen grad, i høj grad eller i meget høj grad, at dagplejen generelt er et særligt egnet dagtilbud til børn i socialt udsatte positioner.
- Dagplejen betragtes især som særligt egnet til børn med fysiske eller psykiske udfordringer, sammenlignet med andre dagtilbud.
- De primære årsager til, at dagplejen betragtes som et særligt egnet tilbud til børn i socialt udsatte positioner, er:
  - Dagplejens overskuelige miljø.
  - Den unikke mulighed for at arbejde med kontakt og tilknytning til voksne
  - Kontinuitet i samvær mellem børn i en lille børnegruppe.

### 3. UNDERSØGELSESDSIGN

I dette afsnit beskrives datagrundlaget for analysen samt de centrale definitioner, der anvendes i rapporten.

#### 3.1 Datagrundlag

Undersøgelsen består af følgende to dele:

- Landsdækkende spørgeskemaundersøgelse blandt alle landets kommuner
- Casestudier i fire kommuner.

Formålet med spørgeskemaundersøgelsen er at kortlægge det kommunale perspektiv på dagplejen som dagtilbud med et specifikt fokus på den kommunale dagplejes potentiale som dagtilbud til børn i socialt udsatte positioner. Et elektronisk spørgeskema blev i februar 2017 udsendt til samtlige danske kommuners dagtilbudsschefer eller tilsvarende fagchefer med anmodning om at inddrage andre i forvaltningen, hvis disse vurderes bedre egnet til besvarelse af spørgsmålene. Af de 98 kommuner har 75 kommuner besvaret spørgeskemaet, hvilket svarer til en svarprocent på 77 pct.<sup>3</sup>

Formålet med casestudierne er at få en mere nuanceret billede af anvendelsen af dagplejen til børn i socialt udsatte positioner. Casestudierne blev gennemført i fire kommuner i marts og april 2017<sup>4</sup>.

#### 3.2 Social udsathed

Social udsathed er ikke entydigt og skarpt afgrænset. Som fremhævet i Ploug (2007)<sup>5</sup> findes der hverken en lovgivnings- eller forskningsmæssig fast definition af, hvad et socialt udsat barn er.

I denne undersøgelse defineres børn i socialt udsatte positioner bredt. Det kan både dække børn, der fx har forældre med sociale problemer, men også børn med særlige behov grundet forskellige vanskeligheder – eksempelvis nedsat funktionsevne, sproglig forsinkelse mm.

---

<sup>3</sup> Ikke alle spørgsmål er besvaret af alle 75 kommuner, da flere spørgsmål aktiveres på baggrund af tidligere besvarelser. Ved hver tabel og figur fremgår det, hvor mange besvarelser resultatet er baseret på.

<sup>4</sup> I denne rapport benyttes fundene fra casestudierne som supplement til resultaterne fra breddekortlægningen. En grundigere beskrivelse af fundene fra casestudierne findes i kataloget "Brug af dagplejen til børn i socialt udsatte positioner", som Rambøll har lavet for FOA.

<sup>5</sup> SFI rapport: "Socialt udsatte børn. Identifikation, viden og handlemuligheder i daginstitutioner", 2007, Forfatter: Niels Ploug.

## 4. UNDERSØGELSENS RESULTATER

I dette kapitel præsenteres resultaterne af den kommunale breddekortlægning, hvis formål er at undersøge de kommunale perspektiver på dagplejen som dagtilbud i dag og i fremtiden med særligt fokus på dagplejen som tilbud til børn i socialt udsatte positioner. Resultaterne fra spørgeskemaundersøgelsen vil løbende blive kvalificeret og underbygget af de kvalitative fund fra interviews.

### 4.1 Det kommunale blik på dagplejen som dagtilbud

I langt størstedelen kommunerne udbydes dagpleje som en del af det kommunale pasningstilbud, men undersøgelsen viser, at 48 pct. forventer, at der om 10 år vil være en mindre andel af børn, indskrevet i den kommunale dagpleje sammenlignet med i dag, og 4 pct. forventer, at kommunen slet ikke vil udbyde dagpleje som kommunalt pasningstilbud længere. I Tabel 4-1 ses det samtidig, at 40 pct. har en forventning om, at der om 10 år vil være den samme eller en større andel af kommunens børn, der går i dagpleje.

**Tabel 4-1: Forventning til dagpleje om 10 år**

Hvor mange børn vil være indskrevet om 10 år?	
	Andel i procent
En større andel	15
Den samme andel	25
En mindre andel	48
Kommunen vil ikke længere udbyde dagpleje som pasningstilbud	4
Ved ikke	8

Note: 75 respondenter har svaret. Spørgsmålet lyder "Forventer du, at der om 10 år vil være en større eller mindre andel af børn indskrevet i den kommunale dagpleje i jeres kommune sammenlignet med nu?"

Der er altså en klar tendens til, at landets kommuner forventer, at tilstrømningen til dagplejen i løbet af de næste 10 år vil falde. I Tabel 4-2 ses det, at faldende forældrefterspørgsel, generelt faldende børnetal samt problemer med at rekruttere dagplejere peges på som de væsentligste årsager til denne udvikling.

**Tabel 4-2: Årsager til forventning om faldende tilstrømning**

Hvad er de væsentligste årsager?	
	Andel i procent
Faldende forældrefterspørgsel	68
Problemer med at rekruttere dagplejere	51
Faldende børnetal	54
Omstruktureringer på dagtilbudsområdet (fx større enheder)	16
Politisk prioritering af daginstitutioner fremfor dagpleje	43
Andet	11

Note: 37 respondenter har svaret (Kun de som svarede "mindre andel" eller "kommunen vil ikke længere udbyde dagpleje som pasningstilbud" i spørgsmålet der fremgår af Tabel 4-1) Spørgsmålet lyder "Hvad mener du, er de væsentligste årsager til, at dagplejen vil være mindre/ikke længere vil blive udbudt i din kommune?"

#### 4.2 Dagplejen som dagtilbud til børn i socialt udsatte positioner

I undersøgelsen er der stor fokus på, hvordan kommunen inddrager dagplejen som tilbud til børn i socialt udsatte positioner. 63 pct. af respondenterne angiver, at kommunen tilbyder en eller anden form for særligt dagplejetilbud til børn i udsatte positioner. De resterende 37 pct. af kommunerne har ikke et sådanne tilbud. Det varierer fra kommune til kommune, hvor mange forskellige typer af socialt udsatte positioner, der findes et særligt dagplejetilbud til. I en del af kommunerne oprettes de særlige dagplejetilbud, når behovet opstår. Tabel 4-3 nedenfor viser, hvilke typer børn disse særlige tilbud er til.

**Tabel 4-3: Særlige dagplejetilbud**

Kommunerne har særlige dagplejetilbud til børn med følgende behov:	
	Andel i procent
Børn med lav fødselsvægt eller for tidlig fødsel	45
Børn med ekstrem sensitivitet	38
Børn med svagt immunforsvar	32
Børn med særligt behov for et roligt miljø	38
Børn med nedsat fysisk funktionsevne	38
Børn med nedsat psykisk funktionsevne	30
Børn, som er udsat for risikofaktorer i familien (fx misbrug, psykiske vanskeligheder hos forældre)	23
Børn, hvor der er iværksat sociale foranstaltninger i familien	20
Børn fra hjem, hvor der tales et andet sprog end dansk	11
Børn med socioemotionelle vanskeligheder	23
Børn med sproglige udfordringer	17
Andre	23
Ingen særlige dagplejetilbud	37

Note: 71 respondenter har svaret. Spørgsmålet lyder: "Har kommunen særlige dagplejetilbud til børn i nogle af følgende socialt udsatte positioner?".

Det er en relativ stor del af kommunerne, der på den ene eller anden måde har et særligt dagplejetilbud til børn i socialt udsatte positioner.

Konkret fremgår det af tabellen, at det især er børn med lav fødselsvægt eller for tidlig fødsel (45 pct.), børn med ekstrem sensitivitet (38 pct.), børn med særligt behov for et roligt miljø (38 pct.) og børn med nedsat fysisk funktionsevne (38 pct.), som kommunen har et særligt dagplejetilbud til.

Som det fremgår af Tabel 4-4, tilbyder ca. 15 pct. af kommunerne, der har besvaret spørgeskemaet, endvidere en særlig basisdagpleje, der er målrettet børn i socialt udsatte positioner.

**Tabel 4-4: Tilbyder kommunen særlige basisdagplejere**

Har kommunen særlige basisdagplejere til børn i socialt udsatte positioner?	
	Andel i procent
Ja	15
Nej	80
Ved ikke	4

Note: 71 respondenter har svaret. Spørgsmålet lyder "Har din kommune særlige basisdagplejere til børn i socialt udsatte positioner?"

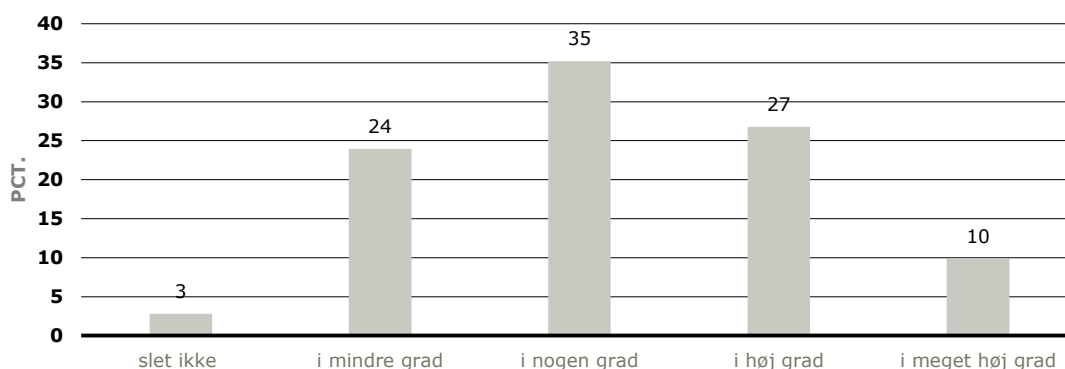


I kommuner, der har en basisdagpleje, kan børn med særlige behov visiteres direkte til pasning hos en dagpleje, hvor barnet passes alene eller sammen med få andre børn. Alle børn i basisdagplejen vil på forskelligvis være i en udsat position. Interviews i kommunerne viser at dagplejerne der ansættes til basis dagplejen, ofte bliver specifikt ansat til børn med særlige behov.

En central del af breddekortlægningen er at få det kommunale perspektiv på, om dagplejen kan betragtes som et **særligt egnet** dagtilbud til børn i udsatte positioner. I Figur 4.2.1 ses det, at 37 pct. af kommunerne betragter dagplejen som et dagtilbud, der i høj eller meget høj grad er særligt egnet til børn i socialt udsatte positioner. 35 pct. af kommunerne mener, at dette i nogen grad er tilfældet, mens 24 pct. af kommunerne mener, at dagplejen kun i mindre grad er et særligt egnet dagtilbud til disse børn. Endelig er det kun 3 pct. af kommunerne svarer, at de slet ikke mener, der svarer, at dagplejen er et særligt egnet tilbud til børn i socialt udsatte positioner.

Figur 4.2.1: Særligt udsatte børn

#### ER DAGPLEJEN GENERELT ET SÆRLIGT EGNET DAGTILBUD TIL BØRN I SOCIALT UDSATTE POSITIONER?



Note: 71 respondenter har svaret. Spørgsmålet lyder: "I hvilken grad mener du, at dagplejen generelt er et særligt egnet dagtilbud til børn i socialt udsatte positioner?".

Kommunerne, der enten i meget høj, høj, nogen eller mindre grad betragter dagplejen som et særligt egnet dagtilbud til børn i socialt udsatte positioner, har efterfølgende haft mulighed for at pege på, hvilke børn dette især gælder for. I Tabel 4-5 ser vi, at kommunerne især betragter dagplejen som særligt egnet til børn med lav fødselsvægt eller for tidlig fødsel (47 pct.), børn med ekstrem sensitivitet eller behov for et roligt miljø (40 pct.) og børn med nedsat fysisk funktionsevne (40 pct.).

Tabel 4-5

For hvilke af følgende børn er dagplejen et særligt egnet dagtilbud?	
	Andel i procent
Børn med lav fødselsvægt eller for tidlig fødsel	47
Børn med ekstrem sensitivitet	40
Børn med svagt immunforsvar	34
Børn med særligt behov for et roligt miljø	40
Børn med nedsat fysisk funktionsevne	40
Børn med nedsat psykisk funktionsevne	31
Børn, som er udsat for risikofaktorer i familien (fx misbrug, psykiske vanskeligheder hos forældre)	24
Børn, hvor der er iværksat sociale foranstaltninger i familien	21

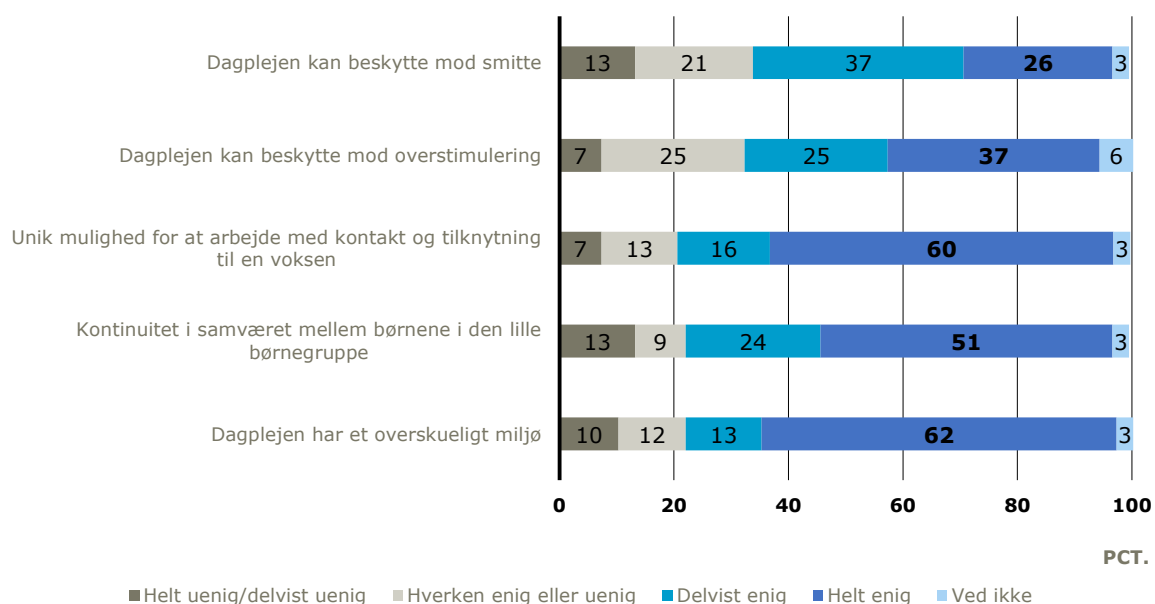
Børn fra hjem, hvor der tales et andet sprog end dansk	12
Børn med socioemotionelle vanskeligheder	24
Børn med sproglige udfordringer	18

Note: 68 respondenter har svaret (respondenter, der svarede "slet ikke" eller "ved ikke" til spørgsmålet i Figur 4.2.1, modtog ikke dette spørgsmål). Spørgsmålet lyder: "For hvilke af følgende børn mener du, at dagplejen er særligt egnet sammenlignet med andre dagtilbud?".

Den samme gruppe af kommuner blev bedt om at uddybe, hvilke årsager der er til, at dagplejen er særligt egnet til børn i socialt udsatte positioner. I Figur 4.2.2 ses det, at hhv. 62 pct. og 60 pct. af kommunerne er helt enige i, at dagplejens overskuelige miljø og den unikke mulighed for at arbejde med kontakt og tilknytning til en voksen er væsentlige årsager til, at dagplejen er særligt egnet som dagtilbud til børn i socialt udsatte positioner. Også muligheden for kontinuitet i samvær mellem børnene i den lille børnegruppe, er der bred enighed om, er med til at gøre dagplejen til et særligt egnet tilbud. Her er 51 pct. af kommunerne helt enige.

Figur 4.2.2 Årsagen til at dagplejen er egnet til børn i socialt udsatte positioner

#### FORSKELLIGE ÅRSAGER TIL, AT DAGPLEJEN ER SÆRLIGT EGNET TIL BØRN I SOCIALT UDSATTE POSITIONER

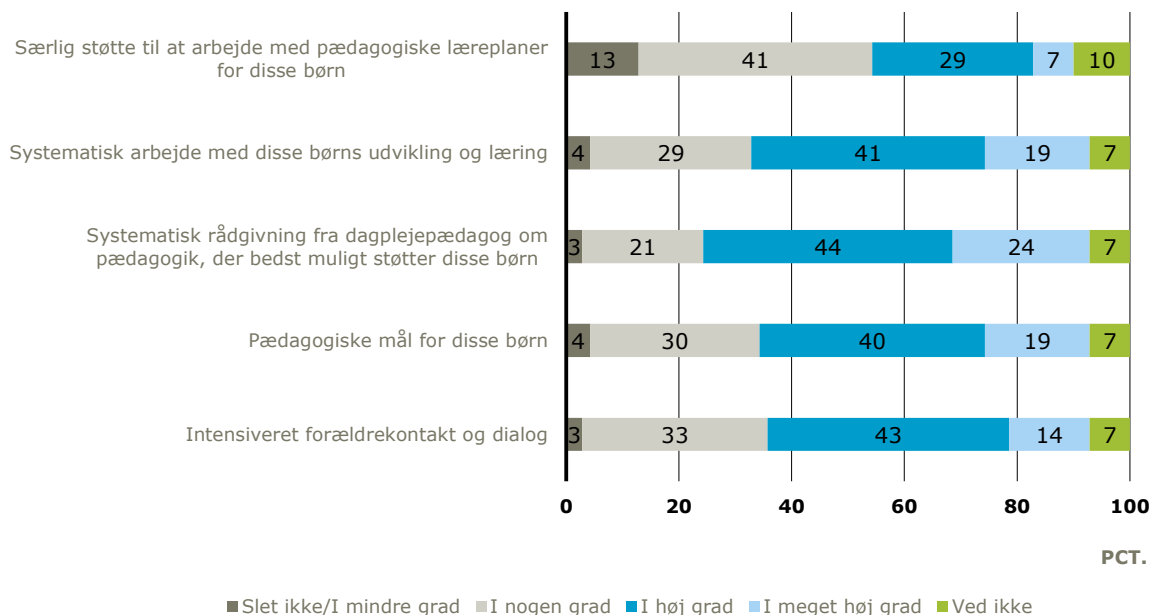


Note: 68 respondenter har svaret (respondenter, der svarede "slet ikke" eller "ved ikke" til spørgsmålet i Figur 4.2.1, modtog ikke dette spørgsmål). Spørgsmålet lyder: Hvor enig er du i følgende udsagn: Dagplejen er særligt egnet til børn i socialt udsatte positioner, fordi:?"

Undersøges det nærmere, hvilke konkrete elementer der anvendes i dagplejens arbejde med børn i socialt udsatte positioner, ses det i Figur 4.2.3, at især systematisk rådgivning fra dagplejepædagogen om hvilken pædagogik der bedst muligt støtter disse børn i høj grad (44 pct.) og i meget høj grad (24 pct.) anvendes. Også for en række af de øvrige foreslåede elementer som Systematisk arbejde med disse børns udvikling og læring, Intensiveret forældrekontakt og dialog og Pædagogiske mål for disse børn ses det, at mange kommuner fremhæver, at disse elementer anvendes i dagplejens arbejde med børn i socialt udsatte positioner.

Figur 4.2.3 Elementer der anvendes i dagplejens arbejde

### ELEMENTER DER ANVENDES I DAGPLEJENS ARBEJDE MED BØRN I SOCIALT UDSATTE POSITIONER

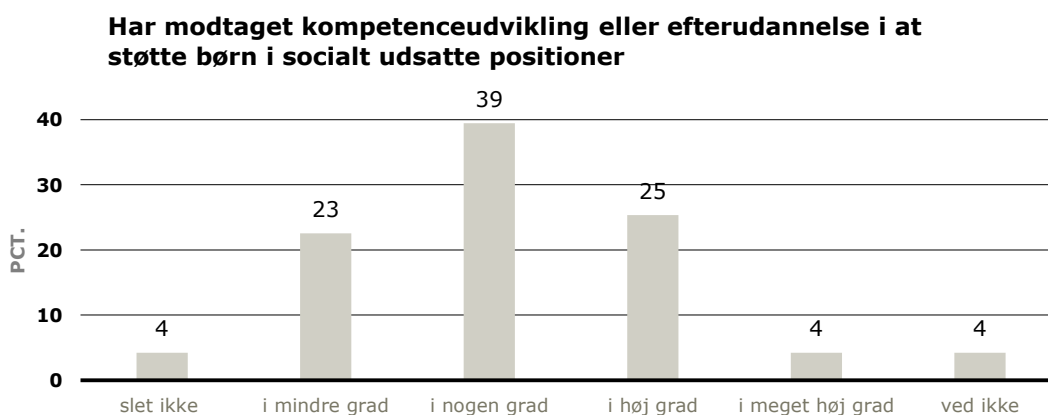


Note: 70 respondenter har svaret. Spørgsmålet lyder: "I hvilken grad anvendes følgende elementer i dagplejens arbejde med børn i socialt udsatte positioner? – besvar for hvert element."

### 4.3 Kompetenceudvikling og efteruddannelse af dagplejen

Det er forskelligt på tværs af kommuner, i hvilken grad dagplejen modtager særlig kompetenceudvikling eller efteruddannelse i at støtte børn i socialt udsatte positioner. I Figur 4.3.1 ses det, at dagplejerne i 29 pct. af kommunerne i høj eller meget høj grad modtager denne form for støtte, mens det i 39 pct. af kommunerne kun er i nogen grad. Endelig ses det, at dagplejerne i 27 pct. af kommunerne kun i mindre grad eller slet ikke modtager denne form for kompetenceudvikling eller efteruddannelse.

Figur 4.3.1: Kompetenceudvikling og efteruddannelse



Note: 71 respondenter har svaret. Spørgsmålet lyder: "I hvilken grad har dagplejerne i din kommune modtaget kompetenceudvikling eller efteruddannelse i at støtte børn i socialt udsatte positioner?"

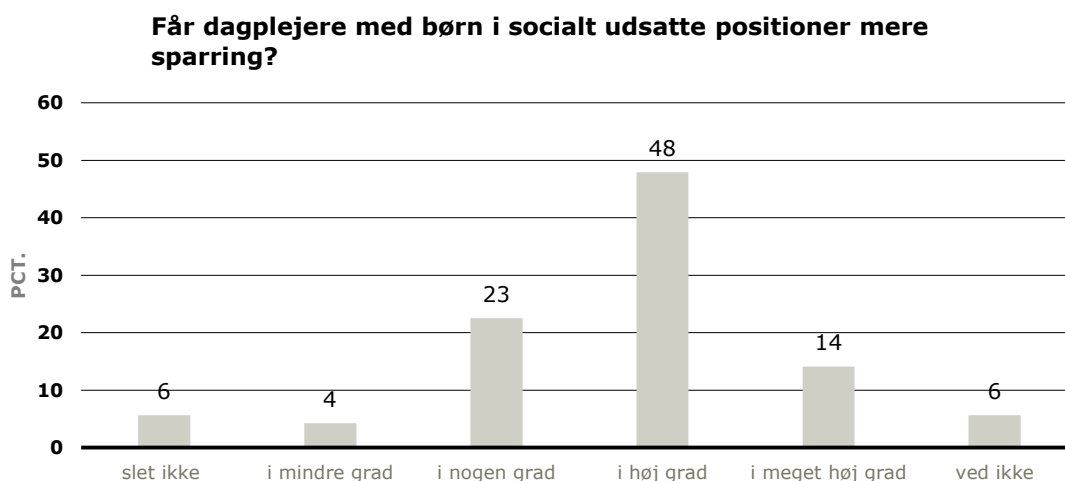
Kvalitative interviews med dagplejepædagoger i casekommunerne viser, at der er en generel opfattelse af, at det er afgørende, at dagplejerne, der modtager børn i socialt udsatte positioner,

skal være i besiddelse af en række kompetencer. Herudover påpeges det, at det ofte vil være dagplejere med mere erfaring og mere uddannelse der tager sig af børnene i de udsatte positioner.

Dagplejepædagogernes betydning for den kommunale dagpleje er ofte blevet fremhævet som værende meget vigtig<sup>6</sup>, bl.a. i forhold til at sikre dagplejere faglig og personlig sparring. Dette bekræftes af interviews med dagplejere, der har erfaring med at arbejde med børn i socialt udsatte positioner. Her peges der netop på, at den faglige støtte fra en dagplejepædagog og andre fagpersoner er afgørende for dagplejens oplevelse af at være rustet til at møde de udfordringer, der kan være forbundet med at arbejde med et socialt udsat barn.

Figur 4.3.2 afspejler, i hvilken grad dagplejerne med børn i socialt udsatte positioner modtager mere sparring af dagplejepædagogen sammenlignet med andre dagplejere. Det ses, at dette er tilfældet i høj eller meget høj grad i 62 pct. af kommunerne, mens det i kun 10 pct. af kommunerne slet ikke eller kun i mindre grad er tilfældet.

**Figur 4.3.2: Sparring**



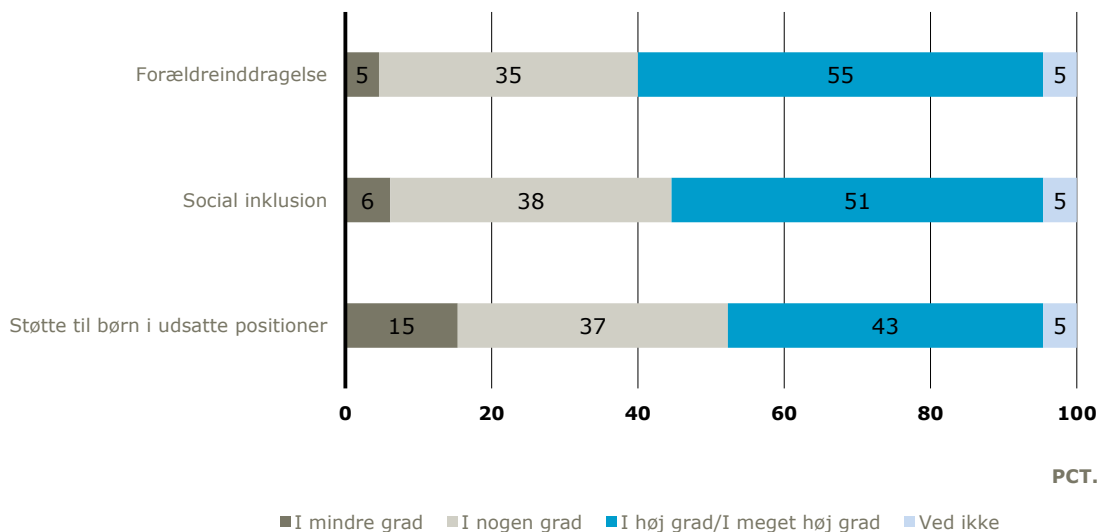
Note: 71 respondenter har svaret. Spørgsmålet lyder: "I hvilken grad får dagplejere med børn i socialt udsatte positioner mere sparring af dagplejepædagogen sammenlignet med andre dagplejere?".

Tallene i Figur 4.3.2 viser, at en relativ stor del af kommunerne er opmærksomme på det øgede behov for sparring hos dagplejerne, der arbejder med børn i socialt udsatte positioner. Fra interviews ved vi, at dagplejere til børn i socialt udsatte positioner kan opleve det som personligt meget hårdt, hvorfor adgangen til personlig sparring og supervision er helt centralt.

I forlængelse af den oplevede vigtighed af dagplejens kompetenceudvikling og efteruddannelse afdækker breddekortlægningen i hvilken grad, der i kommunernes opstarts- og efteruddannelse af dagplejen generelt er fokus på tre konkrete elementer. Disse tre elementer ved vi fra interviews med dagplejere og dagplejepædagoger, er vigtige i arbejdet med børn i socialt udsatte positioner. Dette drejer sig om forældreinddragelse, social inklusion og støtte til børn i udsatte positioner. Af Figur 4.3.3 ser vi, at der i 55 pct. af kommunerne i høj eller meget høj grad er fokus på forældreinddragelse. Tilsvarende er der i 51 pct. af kommunerne fokus på social inklusion.

<sup>6</sup> Se bl.a. Bureau 2000 Rapporten "Kvalitet og tilsyn i dagplejen 2015", udarbejdet for FOA.

Figur 4.3.3 Elementer i opstarts- og efteruddannelsen af dagplejen

**FOKUS PÅ FØLGENDE ELEMENTER I OPSTARTS- OG EFTERUDDANNELSEN AF DAGPLEJERNE**

Note: 65 respondenter har svaret. Spørgsmålet lyder: "I hvilken grad er der fokus på følgende elementer i opstarts- og efteruddannelsen af dagplejerne i jeres kommune? – For hvert element."

Betragter vi støtte til børn i udsatte positioner, er der 43 pct. af kommunerne, som i høj eller meget høj grad har fokus på dette. Samtidig ser vi, at der i 15 pct. af kommunerne i mindre grad er fokus på dette i opstarts og efteruddannelsen af dagplejerne. Det gør støtte til børn i udsatte positioner til det element af de tre, der gennemsnitligt modtager mindst fokus i den kommunale opstarts- og efteruddannelse af dagplejen.